

# Rapport annuel

2025



# Sommaire



---

3 | Mot de la présidente du conseil d'administration

---

4 | Nos administrateurs

---

5 | Notre mission | Notre vision | Nos valeurs

---

6 | Mot du directeur général

---

7 | Notre équipe

---

8 | Grands chantiers de 2025

---

10 | Le Patro en chiffres

---

11 | Loisirs et sports

---

14 | Entraide

---

17 | Camps de jour

---

20 | Rayonnement numérique : l'année en un coup d'oeil !

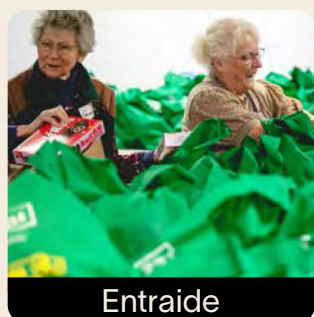
---

22 | Le Patro et ses alliés

---

23 | Merci !

---



# Mot de la présidente du conseil d'administration

L'année 2025 aura marqué un tournant pour le Patro de Charlesbourg. Après une période plus mouvementée, le conseil d'administration a concentré ses efforts sur la reconstruction, la stabilisation et le renforcement de nos bases organisationnelles, en assumant pleinement son rôle de gouvernance pour assurer l'avenir du Patro.

Nous avons travaillé autour d'un objectif clair : préserver la pérennité de l'organisation tout en demeurant fidèles à notre mission profondément enracinée dans la communauté. Cela s'est traduit par un accompagnement étroit de la direction générale, une révision de certaines pratiques de gouvernance et un souci constant de transparence et de saine gestion.

L'adoption de la planification stratégique 2025-2028 a constitué un jalon important. Elle guidera nos décisions au cours des prochaines années et met de l'avant la pérennité organisationnelle, la pertinence de notre offre de services, la modernisation de nos pratiques et le rayonnement du Patro dans son milieu.

Le conseil a également soutenu plusieurs décisions structurantes visant à renforcer la résilience de l'organisation, dans un contexte où les besoins de la communauté et les exigences de gestion ne cessent d'évoluer.

Au nom du conseil d'administration, je tiens à remercier chaleureusement les membres de la permanence, les employés saisonniers, les bénévoles, les partenaires et les administrateurs pour leur engagement constant. Leur contribution collective constitue la véritable richesse du Patro.

Je souhaite également souligner l'arrivée d'une nouvelle direction générale, qui a su mobiliser les équipes autour d'une vision claire et rassembleuse. Le conseil poursuivra son rôle d'accompagnateur stratégique dans un esprit de collaboration et de confiance.

L'année 2025 aura été celle des bases retrouvées. Avec une gouvernance renforcée, une vision claire et une communauté engagée, le Patro de Charlesbourg aborde l'avenir avec confiance.

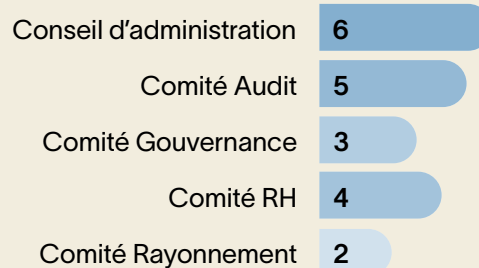
**Diane Fugère**  
Présidente



# Nos administrateurs

<b>Diane Fugère</b>	Présidente
<b>Sabrina Harvey</b>	Vice-présidente <i>Administratrice déléguée au conseil d'administration du Réseau Patro</i>
<b>Nathalie Lamontagne</b>	Secrétaire
<b>Anne Martineau</b>	Trésorière <i>Présidente du comité d'audit</i>
<b>Serge Duclos</b>	Administrateur <i>Président du comité de gouvernance</i>
<b>Simon Goyette</b>	Administrateur <i>Responsable du comité de suivi de la Planification stratégique 2025-2028</i>
<b>Pierre-Louis Laliberté</b>	Administrateur <i>Représentant des Anciens du Patro de Charlesbourg</i>
<b>Claude Laperrière</b>	Administrateur
<b>Kristelle Pralow</b>	Administratrice <i>Présidente du comité des ressources humaines</i>
<b>Darrel Penney</b>	Administrateur <i>Président du comité de rayonnement</i>

## Rencontres tenues en 2025



## Notre mission

Offrir un milieu de vie accueillant et contribuer au bien-être de la communauté par le loisir, le sport et l'entraide.

## Notre vision

Être un carrefour incontournable d'échange, de changement et de solidarité, en harmonie avec les besoins de sa communauté.

## Nos valeurs

Bienveillance  
Plaisir  
Engagement



# Mot du directeur général

Joindre le Patro de Charlesbourg en 2025 a été pour moi une expérience profondément marquante. Dès mon arrivée, j'ai découvert une organisation portée par des personnes passionnées et solidaires, entièrement dévouées à la mission du Patro. Cette force humaine a guidé chacune des actions entreprises au cours de la dernière année.

Je tiens à remercier sincèrement l'ensemble des membres de la permanence, actuels et passés, pour leur engagement. Je souhaite également souligner l'implication exceptionnelle de Mathieu Veilleux, à la direction générale adjointe, et d'Alexandra Hudon, à la direction des loisirs et des sports. Leur leadership et leur constance ont été — et demeurent — des piliers essentiels pour l'organisation. J'adresse aussi mes remerciements au conseil d'administration, dont la confiance et l'appui ont été déterminants dans la mise en œuvre de nos chantiers internes.

L'année a été marquée par un important travail de modernisation. Nous avons revu notre structure, clarifié les responsabilités et mis en place de nouveaux mécanismes de soutien afin d'accroître notre efficacité. Cette démarche s'inscrit dans une volonté assumée de professionnalisation, visant à doter le Patro de pratiques et d'outils adaptés aux réalités actuelles du milieu communautaire.

Nous avons également innové en mutualisant certains services spécialisés avec d'autres Patro, en plus du Réseau, ce qui nous permet d'accéder à une expertise accrue tout en optimisant nos ressources.

La mise à jour de nos outils comptables et budgétaires, combinée à l'adoption de la planification

stratégique 2025-2028 et d'une politique de développement durable, nous offre désormais une vision plus précise et cohérente de nos activités, et nous permet d'agir avec davantage d'anticipation.

Les défis qui attendent les centres communautaires sont bien réels, mais je demeure profondément confiant. Ensemble, nous continuerons de faire du Patro de Charlesbourg un milieu de vie essentiel et un acteur incontournable du loisir communautaire.

Merci à toutes celles et ceux qui contribuent à cette mission. C'est un privilège de cheminer avec vous.

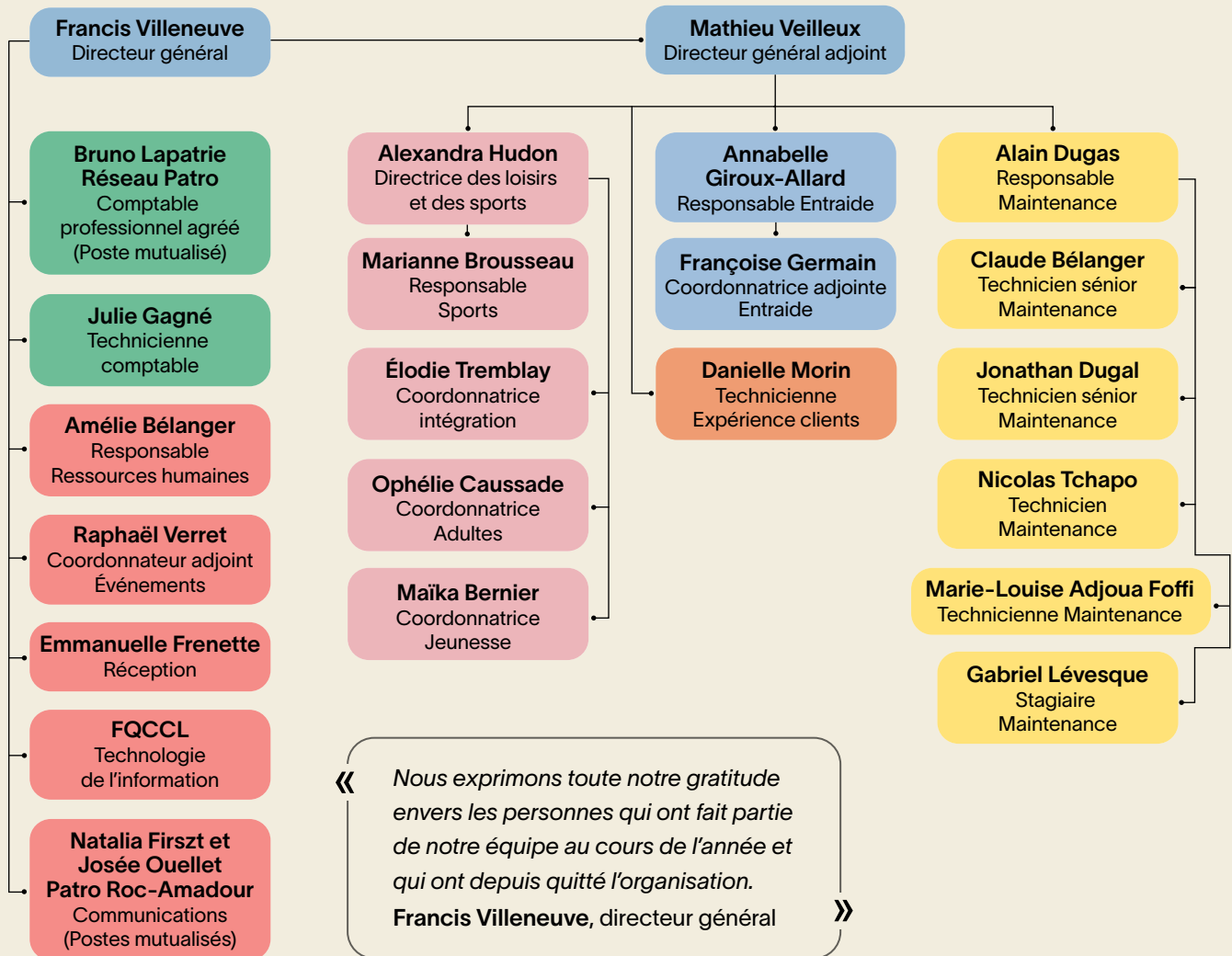
**Francis Villeneuve**  
Directeur général

---

**Mathieu Veilleux**, directeur général adjoint  
**Alexandra Hudon**, directrice des loisirs et des sports  
**Francis Villeneuve**, directeur général



# Notre équipe



## Bonne retraite Alain!

Après 32 années de loyaux services, Alain Dugas, responsable de la maintenance au Patro de Charlesbourg, prendra une retraite bien méritée en mai 2026. Au fil des décennies, Alain a incarné le dévouement et l'esprit d'entraide qui font la force de notre organisation. Son engagement indéfectible a contribué à faire du Patro un lieu accueillant, sécuritaire et vivant pour des milliers de personnes.

Ses collègues, tout comme les membres du conseil d'administration ainsi que les bénévoles, tiennent à le remercier du fond du cœur pour son travail remarquable et son attachement profond au Patro. Alain nous manquera, tant pour son professionnalisme que pour sa présence humaine et bienveillante.

Nous lui souhaitons une retraite remplie de beau, de bon et de santé.  
**Cher Alain, les portes du Patro te resteront toujours ouvertes!**



# Grands chantiers de 2025

---

## Gouvernance et organisation

- Restructuration complète de l'organigramme, incluant un changement à la direction générale.
- Révision intégrale des chartes des comités relevant du conseil d'administration afin d'assurer une gouvernance plus claire et plus efficace.

---

## Collaboration et mutualisation

- Mise en place d'ententes de mutualisation de services avec d'autres Patro et avec le Réseau, permettant d'optimiser les ressources et de renforcer les expertises partagées.

---

## Gestion financière

- Refonte de la charte comptable et modernisation des outils de suivi budgétaire pour améliorer la précision, la transparence et la capacité d'analyse.
- Décentralisation du financement afin de diversifier les sources de revenus, de renforcer l'autonomie financière du Patro et de rendre l'équipe plus autonome dans la préparation et le suivi des demandes de subventions. Cette approche accroît la résilience de l'organisation et nous permet d'être plus performants collectivement.

---

## Planification et développement

- Adoption d'une nouvelle planification stratégique, accompagnée du déploiement progressif du plan d'action qui en découle.
- Adoption d'une politique de développement durable intégrant des pratiques responsables dans l'ensemble des opérations du Patro.

# Le Patro en chiffres

Volume de fréquentation annuelle avec inscription

48 785

Nombre de bénévoles impliqués

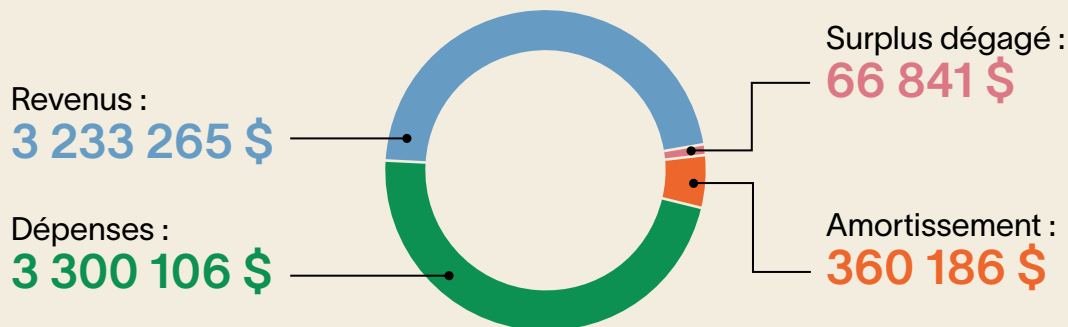
500

Volume de fréquentation annuelle sans inscription

40 082

Pour près de 35 000 heures réalisées

## Budget 2025 (réel)



## Faits saillants

Augmentation de **15 %** des revenus de location de salles et terrains

Augmentation des revenus d'inscription de **11 %**

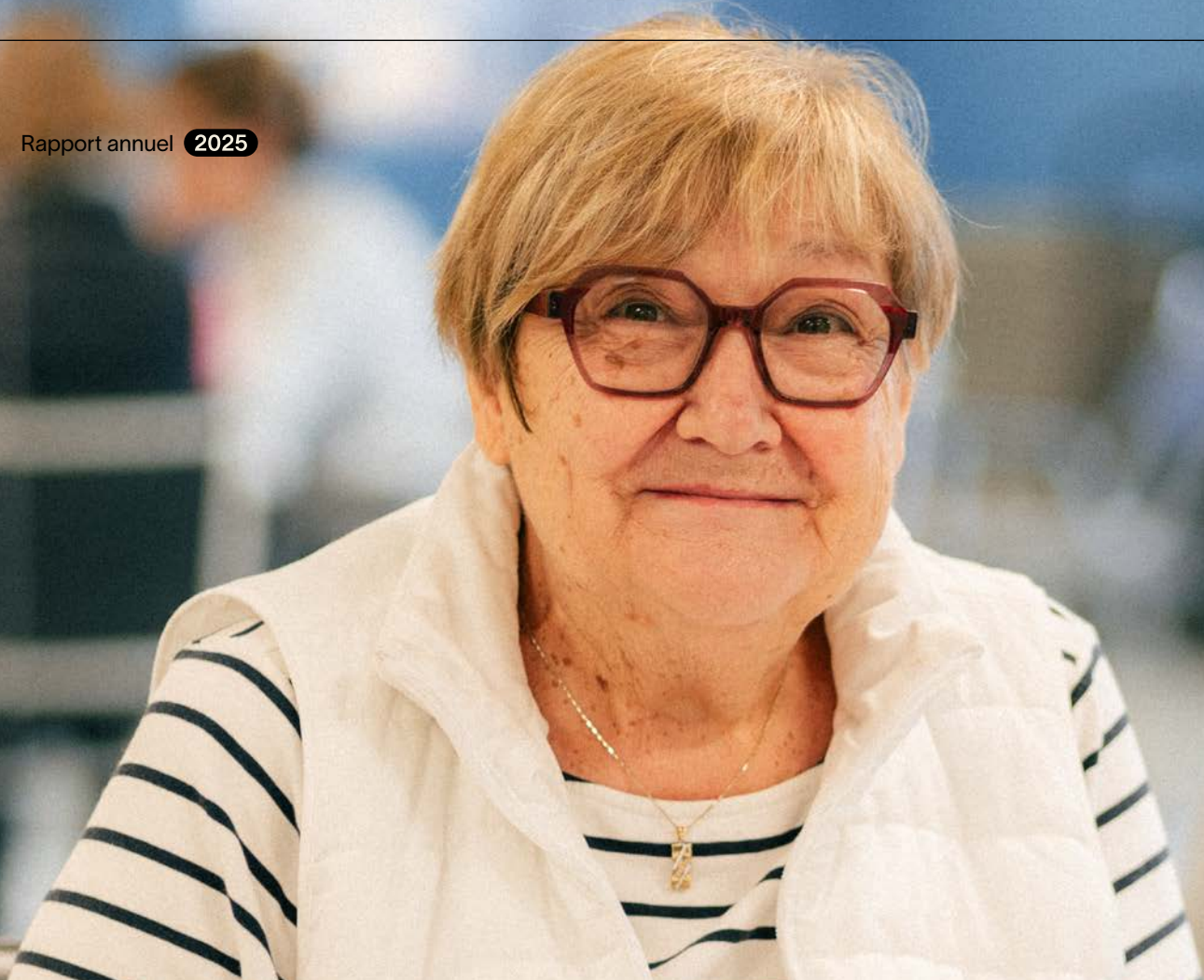
Fond affecté de prévoyance : **300 000 \$**

Solde du portefeuille dédié à la Fondation Réseau : **1 884 703 \$**

Programme d'aide financière aux initiatives en milieu communautaire - Volets 1 & 2 :

**90 861 \$**

pour soutenir la croissance du sport auprès de nouvelles clientèles.



## Loisirs et sports

En 2025, le secteur Loisir et sport du Patro de Charlesbourg a affirmé plus que jamais son rôle de carrefour communautaire. Fidèle à notre vision de collaboration, nous avons choisi de rassembler les forces du milieu plutôt que de les mettre en compétition. En ouvrant notre programmation à des partenaires spécialisés, nous avons enrichi notre offre, diversifié les expériences proposées et renforcé le sentiment d'appartenance au Patro. Cette approche fait de notre organisation un milieu de vie dynamique, inclusif et profondément ancré dans sa communauté.

## Loisirs et sports

---

### Faits saillants de l'année

- Déploiement d'une programmation élargie grâce à plusieurs collaborations spécialisées.
- Embauche d'une responsable dédiée au développement du sport, marquant une structuration importante du secteur.
- Lancement de **Patro Accès Sport**, une initiative favorisant l'inclusion et l'accès à l'activité physique.
- Maintien d'une programmation continue pour les aînés, même durant la relâche et le camp de jour.
- Consolidation du **Spot de soir**, un espace essentiel pour les jeunes du quartier.

---

### Statistiques clés

- **Nouvelle plateforme d'inscriptions Amilia** : recensant plus de 10 000 personnes depuis avril 2025.
- **Pickleball** : près de 3 700 présences, âge moyen de 65 ans, une clientèle moins représentée dans notre programmation.
- **Spot de soir** : jusqu'à 70 jeunes par soirée, sur un minimum de 27 semaines.
- **Retour du programme de mini-football Les Braves** : 23 jeunes inscrits à la saison hiver-printemps.

---

### Initiatives et projets spéciaux

- Déploiement de **Patro Accès Sport**, permettant à des personnes plus sédentaires ou moins exposées au sport d'oser faire le premier pas.
- Mise en place d'un système de tarification solidaire pour notre programme de mini-football **Les Braves**, afin de favoriser l'accessibilité au programme par le soutien entre les pairs.
- Maintien d'une programmation continue pour les aînés, évitant les interruptions de service durant les périodes sensibles.
- Consolidation du **Spot de soir**, un espace de pratique libre et de tournois organisés par les jeunes et pour les jeunes, contribuant à un milieu plus sécuritaire et animé.

## Loisirs et sports

### Concertation et partenariats

Collaboration avec des experts et organismes spécialisés pour offrir des contenus variés et de qualité :

- EMBQ (basketball)
- CLIC (cybersécurité)
- CIUSSS de la Capitale-Nationale (alimentation des tout-petits)
- Entraide Parents (sommeil des 0–6 ans)
- Les Condors de Saint-Jean-Eudes (mini-football Les Braves)
- Boxéa, anciennement Boxe fit (boxe)



### À surveiller en 2026

- Mise en œuvre du projet déposé au PAFIMC, qui permettra de poursuivre la croissance du secteur sportif. Déploiement complet de **Patro Accès Sport**, incluant les journées découvertes et l'élargissement de l'accès à l'activité physique, ainsi que des activités physiques adaptées en résidences pour aînés, favorisant le maintien des capacités et brisant l'isolement.
- Renforcement et développement de partenariats spécialisés afin d'offrir un éventail de services de qualité pour tous types de clientèles.
- Poursuite des activités adaptées pour les aînés, afin de maintenir les acquis et de répondre à une clientèle vulnérable à l'isolement.
- Renforcement du **Spot de soir**, dont les retombées positives sur la sécurité et la vitalité du milieu sont déjà observables.



## Entraide

Le secteur Entraide demeure un pilier fondamental du Patro de Charlesbourg. En 2025, nos actions ont soutenu des centaines de familles, renforcé la sécurité alimentaire et favorisé l'inclusion sociale. Grâce à l'engagement de nos bénévoles et à la collaboration de nombreux partenaires, nous avons pu répondre à des besoins croissants dans notre communauté.

## Entraide

### Faits saillants de l'année

- Numérisation complète des données du comptoir alimentaire grâce au logiciel **GoToucan**.
- 365 paniers de Noël remis en collaboration avec Trajectoires 16-35.
- Déploiement de la Friperie d'hiver du Grand Charlesbourg pour soutenir les nouvelles familles immigrantes.
- 1 332 déclarations de revenus complétées par l'équipe d'impôt bénévole.

### Statistiques clés

- **Comptoir alimentaire Patro-Rotary Charlesbourg** : 440 familles soutenues (1 327 personnes).
- **Paniers de Noël** : 365 paniers, 116 bénévoles, 801 heures de bénévolat.
- **Après la cloche** : 720 sacs de collations distribués.
- **Aide matérielle** : 210 boîtes scolaires (primaire), 62 sacs (secondaire).
- **Friperie d'hiver** : 103 familles (375 personnes), 43 bénévoles.
- **Impôt bénévole** : 39 bénévoles, 1 332 déclarations.



## Entraide

### Initiatives et projets spéciaux

- Passage du camion de socio-esthétique *Le camion qui fait du bien*.
- Déploiement de nouvelles pratiques de gestion des données pour améliorer l'efficacité et la reddition de comptes.

### Concertation et partenariats

- Participation active à la *Table d'immigration de Charlesbourg*, à *Concert'action alimentaire* et à la Journée d'accueil des nouveaux arrivants.
- Collaboration avec Moisson Québec, Trajectoires 16-35 et plusieurs organismes du milieu.



### À surveiller en 2026

- Développement du bénévolat pour soutenir la croissance des activités.
- Renforcement des collaborations pour répondre à la demande croissante en sécurité alimentaire.
- Développement de solutions innovantes pour améliorer l'accessibilité aux services.



## Camps de jour

En 2025, les camps de jour du Patro de Charlesbourg ont été bien plus qu'un lieu de loisirs : ils ont constitué un véritable carrefour d'expériences, où chaque enfant et adolescent a pu s'épanouir à son rythme, apprendre, explorer et créer des souvenirs inoubliables. Fidèles à notre mission, nous avons offert un environnement stimulant, sécuritaire et inclusif, où chaque jeune peut grandir, se dépasser et tisser des liens durables.

Opéré sur l'un des plus grands sites de camp de jour de la Ville de Québec et soutenu par une équipe d'animation passionnée, notre camp s'est démarqué par la qualité de son encadrement, la diversité de ses activités et l'importance accordée au développement global des jeunes. L'année 2025 aura ainsi confirmé le rôle essentiel du Patro comme milieu de vie éducatif, dynamique et profondément ancré dans sa communauté.

## Camps de jour

### Faits saillants de l'année

- Maintien de la certification de l'Association des camps du Québec (ACQ), confirmant la rigueur de nos pratiques.
- Déploiement d'activités thématiques variées pour les enfants de 5 à 12 ans et les adolescents.
- Renforcement de la formation des animateurs.
- Mise en place de nouvelles collaborations pour enrichir l'expérience des jeunes.

### Statistiques clés

#### Participation des enfants (5–12 ans)

- 53 adolescents inscrits au camp 13–15 ans.
- 15 participants au **Programme Aspirant Moniteur (PAM)**, dont plusieurs ont obtenu leur accréditation **DAFA**.

#### Équipe d'animation

- Plus de 160 employés saisonniers, sélectionnés parmi plus de 500 candidatures.
- Notre équipe des camps a un taux de rétention de 69 % (incluant les apprentis animateurs, qui en sont généralement à leur première expérience de travail).

#### Camps thématiques

- Patro Aventure : 34 enfants différents, activités de plein air incluant l'équitation.
- Patro Sportif (nouveau 2025) : 35 enfants différents, ateliers spécialisés en basketball en collaboration avec l'EMBQ.

#### Tremplin 16–30

- 28 participants accompagnés vers l'autonomie et l'insertion à la vie adulte.
- 4 jeunes ont complété des démarches pour vivre en appartement.
- 7 jeunes ont intégré le marché du travail grâce à des stages ou du bénévolat (animation, administration, maintenance).

### Initiatives et projets spéciaux

- Organisation d'un répit avec dodo pour 32 de nos jeunes du programme d'accompagnement, afin d'offrir des moments d'émerveillement aux enfants tout en proposant une pause significative aux parents.
- Ajout du **Programme Aspirant Moniteur** pour les adolescents de 13 à 15 ans afin d'intégrer le savoir-être et le savoir de l'animateur, autant sur l'aspect théorique que sur le volet pratique.

## Camps de jour

### Initiatives et projets spéciaux (suite)

- Déploiement du projet ados estival pour permettre aux jeunes d'autofinancer une sortie à La Ronde avec les profits de la cantine et du **Spot à bonbons**.
- Tenue de trois tournois estivaux entre employés pour vivre des moments ludiques et rassembleurs en dehors des heures de travail.

### Concertation et partenariats

- Collaboration continue avec la Ville de Québec dans la tenue du **Programme Vacances Été**.
- Soutien de l'Association des camps du Québec pour assurer la conformité aux normes en vigueur.
- Partenariat avec le Réseau Patro pour la formation, le partage d'expertise et l'amélioration des pratiques. De plus, grâce au **Fonds des talents** du Réseau Patro, nous avons été en mesure d'offrir une bourse d'études (750 \$), d'implication (500 \$) et d'intégration (250 \$) à trois de nos employés saisonniers.



### À surveiller en 2026

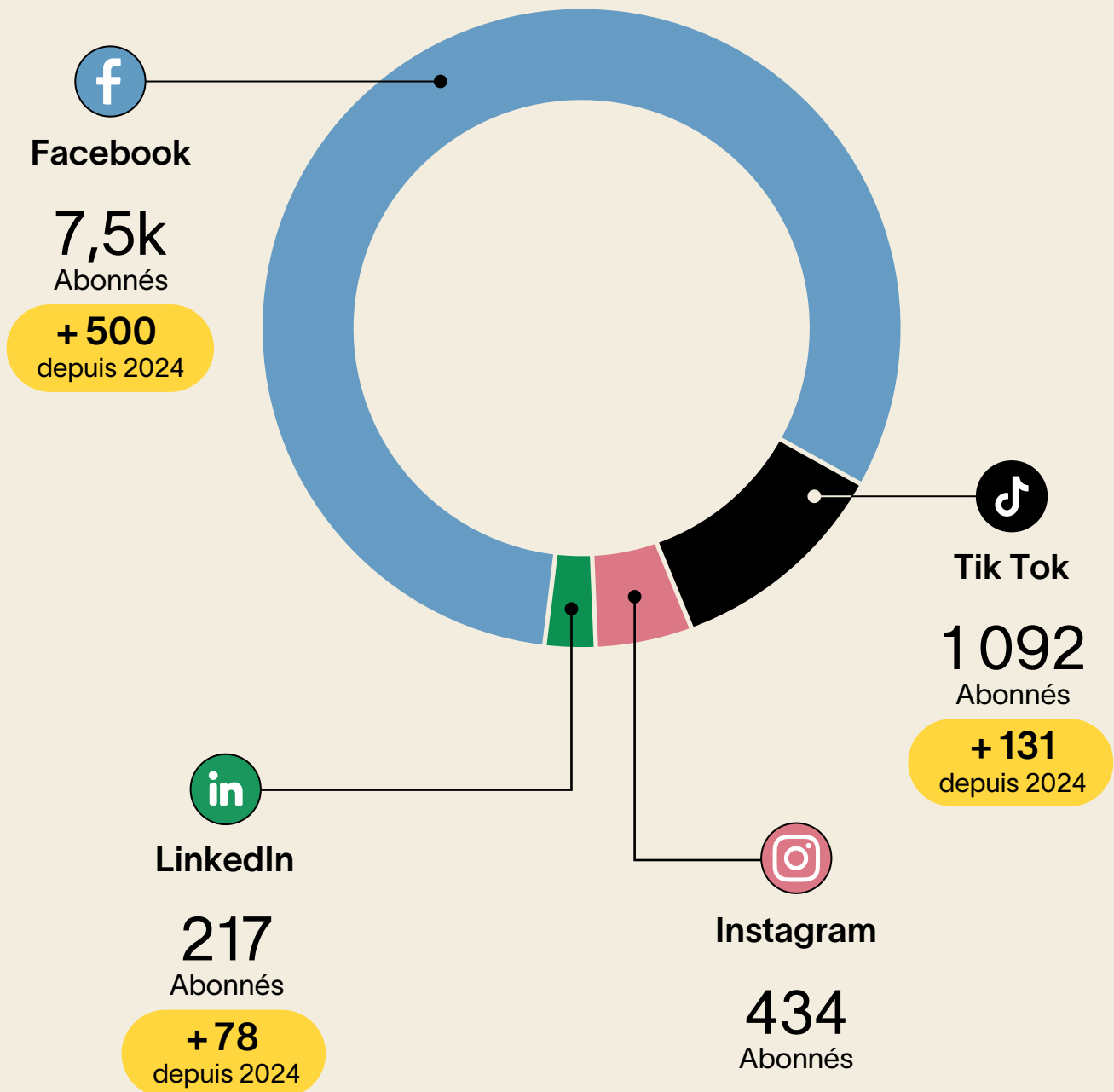
- Développement de nouvelles activités immersives et thématiques.
- Renforcement du recrutement et de la formation du personnel d'animation.
- Amélioration continue des infrastructures et des espaces extérieurs pour répondre aux besoins croissants des familles.



## Rayonnement numérique : l'année en un coup d'œil

La présence du Patro de Charlesbourg sur les réseaux sociaux continue de jouer un rôle essentiel dans notre capacité à rejoindre la communauté, à faire rayonner nos activités et à partager la vie quotidienne du Patro. Les données de l'année témoignent d'une communauté engagée, en croissance, et toujours plus connectée à notre mission. Cette section présente un portrait clair de notre rayonnement numérique et de l'évolution de nos plateformes au cours de la dernière année.

# Nos réseaux sociaux



# Le Patro et ses alliés!



Le Réseau Patro a pour mission d'assurer la cohérence de la marque PATRO et de soutenir l'essor de ses membres en développant des stratégies collectives en innovation et développement, en culture et talents, en financement, en rayonnement ainsi qu'en services internes partagés. Le Patro de Charlesbourg est fier de faire partie des sept centres affiliés au Réseau et de contribuer activement à la vitalité et au rayonnement de la marque Patro. **Faire du bien, bien le faire.**

 [patro.ca](http://patro.ca)



Les directions générales des 7 Patro du Québec et du Réseau Patro.

**Maryse Beaulieu**, directrice générale du Réseau Patro  
**Sonia Pichette**, directrice générale du Patro Laval  
**Francis Villeneuve**, directeur général du Patro Charlesbourg  
**Cindy Dupras**, directrice générale du Patro Lévis  
**Sophie Bouchard**, directrice générale du Patro Jonquière  
**Marie-Claude Paré**, directrice générale du Patro Roc-Amadour  
**Emilie Leroy**, directrice générale du Patro Villaray  
**Mélodie Racine**, directrice générale du Patro Le Pivot

## fqccl :

Fédération québécoise  
des centres communautaires  
de loisir

La Fédération québécoise des centres communautaires de loisir regroupe, soutient et représente les centres communautaires de loisir du Québec depuis plus de 45 ans. Elle œuvre à renforcer leur capacité d'agir en offrant de l'accompagnement, de la formation, des outils de développement et une représentation nationale. La FQCCL contribue ainsi à promouvoir un loisir accessible, éducatif et ancré dans les communautés, tout en soutenant les organisations membres dans leur mission de développement social et communautaire. Le Patro de Charlesbourg est l'un des quelque cent centres membres de la FQCCL.

 [fqccl.org](http://fqccl.org)



Association des  
camps du Québec

L'Association des camps du Québec (ACQ) regroupe des camps qui répondent à plus de 80 normes strictes portant sur la sécurité, les ratios d'encadrement, la formation du personnel d'animation ainsi que la qualité des activités, de l'animation et des installations. Le Patro de Charlesbourg est heureux d'être certifié par l'ACQ, une reconnaissance qui confirme la rigueur de nos pratiques et la qualité de notre milieu de camp.

Nous opérons l'un des plus grands camps de jour sur un site unique dans la Ville de Québec, un environnement dynamique où des milliers d'enfants évoluent chaque été. La réputation de nos camps n'est plus à faire : la qualité de notre offre, la diversité de nos activités et le professionnalisme des employés qui y gravitent sont largement reconnus et appréciés par les familles de notre communauté.

 [campsquebec.com](http://campsquebec.com)

# Merci!

---

## À vous, chers bénévoles

Nous tenons à exprimer notre profonde gratitude aux centaines de bénévoles qui, par leur générosité et leur engagement, rendent notre mission possible jour après jour. Leur apport, inestimable, constitue les fondations mêmes du Patro de Charlesbourg et permet à notre organisation de demeurer un véritable milieu de vie pour la communauté. **Merci!**

---

## Aux membres de la corporation

Nous remercions sincèrement les membres de la Corporation du Patro de Charlesbourg pour leur implication essentielle. Leur engagement soutient les efforts de gouvernance déployés par le conseil d'administration et contribue directement à la solidité, à la rigueur et à la vitalité de notre organisation. En 2026, nous irons à la rencontre de nos membres afin de renforcer les liens qui nous unissent, de mieux comprendre leurs perspectives et de nourrir un dialogue qui permettra au Patro de poursuivre son évolution avec justesse et proximité. **Merci!**

---

## À nos partenaires

Nous souhaitons souligner l'appui précieux de nos nombreux partenaires corporatifs, institutionnels et gouvernementaux. Depuis près de 80 ans, leur soutien permet au Patro de Charlesbourg de déployer une offre de services riche, accessible et durable. Les partenariats et la philanthropie évoluent et se transforment, mais leur présence renouvelée demeure indispensable pour poursuivre notre mission pour encore de nombreuses années. **Merci!**

---

## À vous, nos « Anciens »



Page Facebook  
Association des anciens  
du Patro de Charlesbourg

L'année 2025 a marqué la fin officielle de l'Association des Anciens, une transition importante dans l'histoire du Patro de Charlesbourg. Au-delà de cette étape, nous tenons à rappeler que les Anciens occupent toujours une place privilégiée au sein de notre grande famille. Leur attachement, leurs souvenirs et leur engagement continuent d'enrichir l'identité du Patro et de nourrir l'esprit qui nous rassemble.

Alors que notre organisation évolue, nous croyons profondément que le changement peut être porteur d'élan et d'ouverture. Les Anciens qui souhaitent demeurer proches du Patro ou contribuer à leur manière à notre mission sont chaleureusement invités à poursuivre le dialogue. À cet effet, leur représentant au conseil d'administration, Pierre-Louis Laliberté, demeure disponible pour échanger, entendre leurs perspectives et maintenir ce lien précieux qui nous unit.



L'imposante équipe de bénévoles qui accompagne les employés du Patro à l'occasion de la distribution annuelle des paniers de Noël.

